

Elazzio

SEAT COVER



LEXUS

IS

専用シートカバー取付説明書

Clazzio

SEAT COVER

このたびは「Clazzio シートカバー」をお買い上げいただき、
誠にありがとうございます。

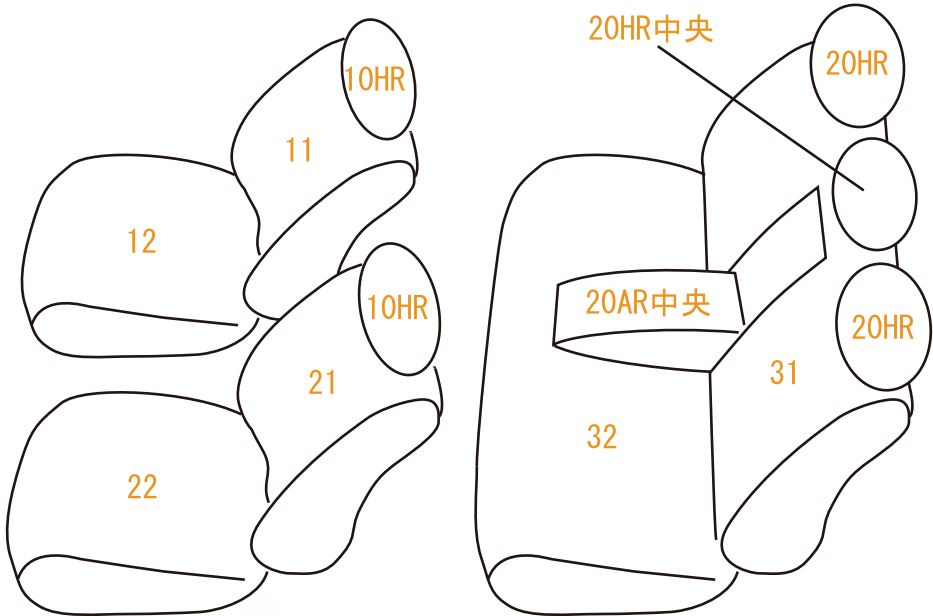
本説明書にはシートカバーの取付け方法・取り扱い・返品などに関する
注意事項が記載されておりますので、装着前に必ずお読みください。

※ 本説明書中の掲載写真はサンプル品を使用しているため実際の製品やデザインと異なります。

INDEX

シートカバー装着前の注意事項	…> 1P～2P
警告 サイドエアバッグについて	…> 3P～4P
1 列目座面の装着方法	…> 5P～7P
1 列目背もたれの装着方法	…> 8P～9P
2 列目座面の装着方法	…> 10P～12P
2 列目背もたれの装着方法	…> 13P～17P
ヘッドレストの装着方法	…> 18P～19P
完成図	…> 20P
アフターサービスと生地別メンテナンス方法	…> 21P～22P

本製品シート形状とパーツの名称



取付必要工具



- ① ソケットレンチセット (10mm・12mm) ※エクステンションバーは必要に応じてご用意下さい
- ② プラスドライバー
- ③ クラッツィオ 専用ヘラ (付属)

この車種では上記の工具を使用します

シートカバー装着前に必ずお読みください

- 本製品が届きましたらシートカバーを装着される前に内容物を確認の上、必ずお客様のお車に仮合わせ（シートに装着せずに）して、お客様のシートパターンに合うことをご確認ください。シートカバーの各部品がどの位置かが分かるように、番号の入ったタグが商品の裏側に付いています。仮合わせの時点で、製品に何らかの支障があった場合は、お買い上げいただいた販売店、または弊社までご連絡ください。
事前に連絡が無く装着された後での、製品の返品・交換等につきましてはお受け出来ません。また、お客様の注文間違いによる製品の返品・交換等は、商品到着後1週間以内とさせていただきますので予めご了承ください。※カスタムオーダー、特注パーツ、受注生産品などは、装着前であっても返品や交換等をお受け出来ません。
- 梱包や運送の過程で本製品に使われている素材にシワができることがあります。正常に取り付けを行っていただくことで生地がなじみ、シワはある程度解消できますが、まれに跡が残る場合がありますので予めご了承ください。シワが気になる場合は、装着前にお買い上げいただいた販売店、または弊社までご連絡ください。
- 本製品は純正シートの機能（チャイルドシート固定フックやバックテーブル等）を損なわないように設計しております。（一部例外はあります）その為、背もたれや座面に穴開け加工をしているタイプのシートカバーがあります。
- 注文したものと違う商品が届いたり、製造上の不良または運送中に生じた内容物の破損がありましたら、ご購入された販売店までご連絡ください。商品を交換もしくは修理対応させていただきます。※交換対応商品が在庫切れの場合は多少お時間をいただく場合があります。予めご了承ください。
- 内容物に影響がない外装箱の破損、商品の細かい傷、シワ等は初期不良の対象外とさせていただきます。また装着後の商品は仕様違い及び初期不良を除き、返品・交換等致しませんので装着前に必ず確認等してください。また、装着時に加工等された商品に関しましても返品・交換等は致しませんので予めご了承ください。
- 座席への密着度が非常に高い設計となっている為、シートカバーの使用期間中に座席本体にダメージを与える場合があります。この点をご理解の上、ご使用ください。
なお、シートカバー装着に起因するダメージに対する補償は致しませんので、予めご了承ください。
例）座席本体に生じた傷、破れ、摩擦痕、シワ、ヘコミ、変形、変色、化学変化等

本製品に関する注意事項

- 本革やジーンズ等の染料を使用している素材や、新聞紙等の印刷物を長時間接触させると、本製品に色移りや本革等に粘着が生じることがあります。また衣類製品側にも色移りが生じる場合があります。
- 本製品を直射日光に長時間当てると、生地の表面が変化・変形・変色の原因となります。また、高温多湿の環境下では生地の硬化や収縮、カビが発生することがあります。
- 本製品は石油を原材料として使用しているため、臭いがかつく残る場合があります。装着されてから約1〜2週間で臭いは緩和されますが、気になる場合は本製品を換気の良い所に1週間程保管されてから装着してください。また本製品は塩化ビニールレザーを使用しています。燃焼時には塩化水素が発生します。廃棄される場合は個人で焼却せずに必ず自治体の処理方法に従ってください。

シートカバー装着時の注意事項

- 弊社のシートカバーはフィッティングを重視して設計しています。カバー全体に均一に力をかけるようにして、装着してください。またシートカバーを固定するパーツは強く引っ張りすぎると抜けたり切れる恐れがありますので、ご注意ください。
- ヘッドレストやアームレストといった小物類は、普通のシートに比べてカバーに負荷が掛かりやすくなっている為、カバーが破れないように慎重に作業を行ってください。
- シートカバーの背もたれ上部に加工しているヘッドレストの穴は、生地の種類によっては伸びにくいものもあるため、無理に入れ込もうとすると破れる恐れがあります。
- 取付説明書の順番通りにシートカバーを装着していただくと、作業がスムーズに進みますので、弊社では順番通りの装着をお勧めしています。またシートカバーの装着は明るく、地面が平らなスペースで行ってください。装着時に長時間車内のライト類を点灯状態（扉を開放されたまま等）にされるとバッテリーがあがったり弱まる原因となります。
- 製品の改良等により、本取付説明書の記載内容と一部製品の仕様が異なる場合があります。その際はご迷惑をおかけしますが弊社までお問い合わせください。
- 弊社のシートカバーは純正シートの機能を損なわないように設計していますが、シートカバーを装着することにより、シートにカバーの厚みが増す、カバー同士の摩擦が生じる等の原因で、シートの正常な動作を妨げる場合があります。
- 装着時（シート本体のパーツを取り外す場合等）及び、使用時に起きた車輛への損傷、車輛の不具合人体への怪我（シートカバー装着時に、シート本体の金属部分やプラスチック部分に接触する等して怪我をする恐れがあります）について、弊社では一切責任を負えませんので、十分に安全に注意し、装着を行ってください。

またいかなる場合でも商品代金と送料の合計金額を保証の上限とし、それ以外の保証は出来ませんので、予めご了承ください。購入に付随する、商品の交換、装着、取り外し等の工賃、装着等の不具合による工賃等の費用負担、交通費、遺失利益などの直接、間接の損害につきましても一切の責任を負いませんことをご理解ください。

「快適空間創造企業」



株式会社 イレブンインターナショナル

〒580-0016 大阪府松原市上田8丁目15番12号

TEL 072-330-8000

⚠ 警告 サイドエアバッグについて

■SRSサイドエアバッグ装備車にシートカバーを装着される場合、正しい適合に合ったシートカバーを正しく装着出来ていないと、衝突時などにサイドエアバッグが正常に作動せず、重大な傷害を負うか、最悪の場合死亡につながる恐れがあり危険です。

※サイドエアバッグの対応基準は、正式な安全基準が無いため（※2024年3月現在）弊社独自の安全基準を設けております。

本製品は1列目背もたれの両横部分とSRSサイドエアバッグ展開部分に、SRSサイドエアバッグに対応した縫製系を使用しています。（SRSサイドエアバッグの有無に関わらず全製品）

その部分は他の部位に比べて縫製系が切れやすくなっています。装着時には過度の力がかからないようご注意ください。

⚠ 注意 ⚠

サイドエアバッグが装備されているシートでは、シートカバーの装着が正確にできていないと、サイドエアバッグが開かない可能性があり、危険です。シートカバーの装着は説明通り、正確に行ってください。

ここからはサイドエアバッグ装備車にシートカバーを取り付ける際、注意する点を説明しています。



1 SRSサイドエアバッグ展開部分は、シートの表面と側面の境界線に位置し、図の縫い目に配置されます。



3 サイドエアバッグの展開部分と、シートカバーのSRSサイドエアバッグに対応した縫製系を使用している縫い目の位置（以降SAB対応の縫い目部分）を合わせます。※シートのサイドエアバッグ展開部分にはシートカバーの縫い目が必ず存在します。その縫い目はSRSサイドエアバッグに対応した縫製系を使用しています。



2 シートを上から見た状態です。通常、サイドエアバッグ展開部分はシート表面と側面の境界に位置し、一般的には角ばった形状をしています。サイドエアバッグ展開部分はその角の頂点に位置します。



4 シートカバーをシートに取り付ける際は、シートカバーを半分ほど裏返し、シートのサイドエアバッグ展開部分とカバーのSAB対応の縫い目部分を合わせてから、カバーを装着します。

3P ▶



- 5 4番の図を拡大したものです。シートのサイドエアバッグ展開部分と、シートカバーのSAB対応の縫い目部分を合わせてください。



- 6 シートカバーをシート全体に取り付ける際は、5番の位置がずれないように、カバーをシート全体にかぶせます。



- 7 説明書に従って、シートカバーを正しく取り付けます。サイドエアバッグ展開部分とSAB対応の縫い目部分が合っているか確認します。



- 8 まず、シートの表面の中央と端の境目になる縫い目を指で押し、シートのくぼみにカバーの縫い目がしっかりと合っているかを確認します。



- 9 次に、シートカバーの表面側と側面側の生地を図のように引き伸ばし、カバーのSAB対応の縫い目部分が、サイドエアバッグの展開位置となる角ばった形状（2番参照）の角に位置することを確認します。この位置が合っていれば、シートカバーは正しい位置に装着されています。SAB対応の縫い目部分が側面側にずれていたりすると、サイドエアバッグの展開部分と位置がずれていることとなります。位置が合っていない場合はカバーの装着をやり直してください。



- 10 正しくシートカバーを取り付けることで、サイドエアバッグがシートカバーから正常に展開します。

Step 1

…> 1 列目座面の装着方法



1 始めにシート背面からシート裏に固定されている図の生地を外します。生地は丸で囲んでいる白いフックがシート裏の金属部分に引っ掛けて固定されています。シート裏からフックを外すと生地が図の様に外れます。



2 シートを一番上まで上げた状態でカバーの取り付けを行います。カバーを図の様に裏返して、シートのラインに合わせます。



3 シートのラインからずれないように、カバーをシート全体にかぶせます。



4 背もたれと座面の隙間に生地を入れ込みます。背もたれの角度を調整して、入れ込みやすい位置で行って下さい。



5 入れ込んだ生地を1番で外した生地をめくり上げて、シート背面から引き出します。シートの背面にはサイドエアバッグの配線などがありますので、配線部分に気を付けて生地を引き出して下さい。



6 カバー外側面の生地を、シートとプラスチック部の隙間に入れ込みます。



7 カバー内側面の生地裏にはマジックテープが付いています。カバーをシートのラインに沿わせながら、マジックテープを直接シートに貼り付けて固定します。



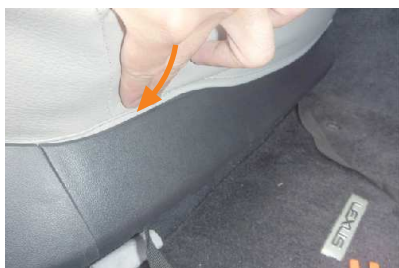
10 8番でシート裏に引き出したベルトを、シート裏からシート背面へ回します。この際ベルトはシートの底ではなく、シート裏の金属パーツの上を通すようにします。



8 カバー前側に付いているベルトをプラスチック部の内側を通してシート裏から引き出します。



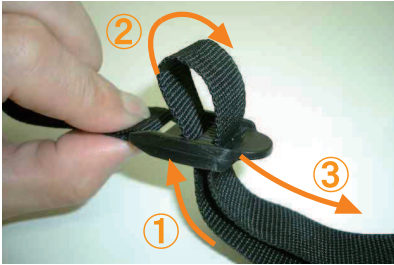
11 シート背面からベルトを引き出します。



9 カバー前側の生地を、シートとプラスチック部の隙間に入れ込みます。



12 引き出したベルトを5ページ5番で引き出した生地が付いているバックルを通して固定します。



- 13 ベルトは①→②→③の手順で、まずバックル中央に通し、折り返してバックルの端に通します。通したベルトを引くとカバーの前後を引き絞りを固定されます。ベルトは強く引くと、縫製糸が切れてベルトが抜けてしまう恐れがあるので、ご注意ください。



- 14 シート背面は図のようになります。



- 15 カバーのラインを整えて、1列目運転席側座面の完成です。助手席側も同様に取り付けます。

Step 2

…> 1列目背もたれの装着方法



注意

サイドエアバッグ装着車の装着方法は、3ページと4ページの『警告：サイドエアバッグについて』と『注意』の装着説明を併せて確認し、正確にシートカバーを取り付けてください。



- 1 シートのラインに合わせて、カバーをシート全体にかぶせます。



- 4 背もたれ付け根付近は、隙間が狭いため、入れ込む生地にしわが入りやすくなります。生地にしわが入らないように、シートの外側へ入れ込むようにして、しわを無くします。



- 2 ヘッドレストの台座をカバーの加工穴から取り出します。台座の片側のフチに生地をしっかりと入れ込み、生地の伸びを利用して、台座を取り出します



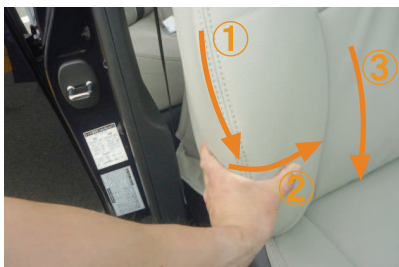
- 5 入れ込んだ生地をシート背面から引き出します。固定用フックを掴んで強く引っ張ると縫製糸が切れてフックが外れる恐れがありますので、ご注意ください。



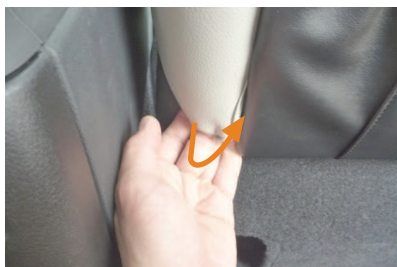
- 3 背もたれと座面の隙間に生地を入れ込みます。入れ込む生地に付いている、カバー固定用のフックで生地を傷付けないように、ご注意ください。



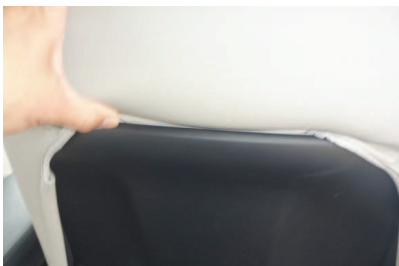
- 6 引き出した生地に付いているフックを、シート背面の針金に生地を巻いている部分に引っ掛けて固定します。フックがなかなか引っ掛け辛い場合は、フックをドライバーなどで少し広げて、フックの角から徐々に入れていくようにすると入りやすくなります。



- 7 シート側面の生地を①→②→③の手順でシートに馴染ませます。シート側面のしわが消えるまで繰り返し行って下さい。



- 10 シート側面から背面の下部部分は、カバーをシートに巻き込むようにしてかぶせます。



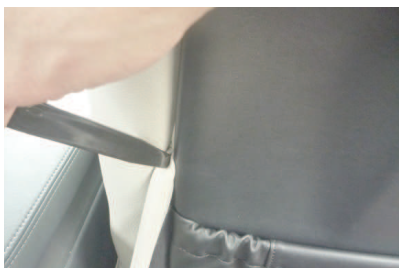
- 8 シート背面の生地をシートとバックボードのフチに入れ込みます。



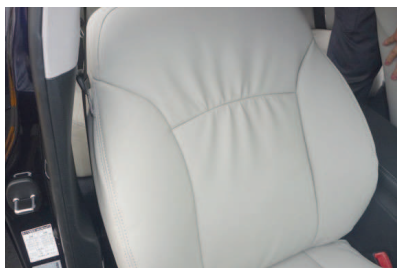
- 11 5ページ1番で外した生地を元通りに固定します。
シート背面は図のようになります。

⚠ 注意 ⚠

サイドエアバッグが装備されているシートでは、6番・8番・9番の固定が正確にできていないと、サイドエアバッグが開かない可能性があり、危険です。



- 9 シート背面の側面も、シートとバックボードのフチに生地を入れ込みます。隙間が狭い部分はヘラなどを使用して入れ込んで下さい。

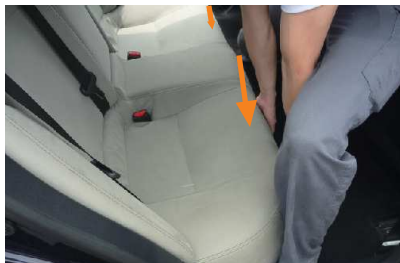


- 12 サイドエアバッグの展開部分とシートカバーのSAB対応の縫い目部分が合っていることを確認して下さい。
カバーのラインを整えて、1列目運転席側背もたれの完成です。
助手席側も同様に取り付けます。

Step 3

…→ 2列目座面の装着方法

※2列目はシートを車体から外してカバーの取り付けを行います



- 1** シートは図の矢印位置のシート裏にフックで固定されています。シート裏に手を入れ込み、フックの位置を意識してシートを真上に持ち上げて外します。



- 4** 図の生地をマジックテープを外してめくり上げます。



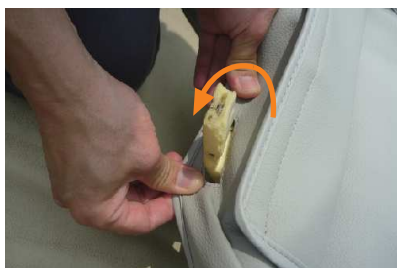
- 2** フックを外すと図の様にシートが外れます。



- 5** 4番で外した生地裏にあるチャイルドシート固定用バーにつながる穴に、カバーのベルトを通します。ベルトはカバーをシートに合わせて、図の穴位置部分に来るベルトを通します。



- 3** 外したシートを車外へ持ち運び、作業のできるスペースに置きます。シートを車内から持ち出す際は、十分に気を付けて作業を行って下さい。



- 6** シート付け根の軸に、カバーの加工穴を通します。



7 シートのラインに合わせて、カバーをシート全体にかぶせます。



10 もう片側のヒモを作った輪に通します。



8 シートを裏返して前後のベルト6本を固定します。



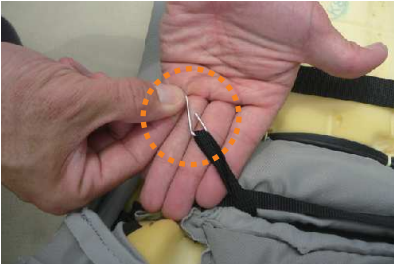
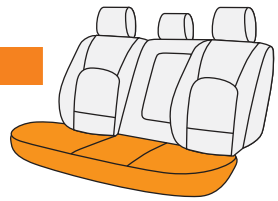
11 通したヒモを引き、シートの下周りを引き絞り結び留めます。



9 カバーの両側面から出ているヒモの片側で図の様に輪を作ります。



12 シートベルトバックルが出ている穴に、ゴムの付いた生地を入れ込みます



- 13** シートの裏からゴムを引き出して、付属S字フックを取り付けます。



- 16** 座面シートを元に戻す際に、シートベルトバックルをシートの穴から抜き出すことが大変です。要領として、シートベルトバックルをシート裏から差し込み、シートの表側から見えた時点でシートベルトを差し込み引き抜きます。



- 14** S字フックはシート裏の針金部分に引っ掛けて固定します。



- 17** シートベルトバックルを図の様に抜き出します。生地がめくり上がっている場合は、再度バックルが出ているフチに生地を入れ込みます。



- 15** カバーの装着完了です。
※シートは背もたれカバー装着後、背もたれシートを先に元に戻して、座面シートを元に戻すようにします。



- 18** カバーのラインを整えて、2列目座面の完成です。

Step4

…> 2列目背もたれの装着方法



- 1** 2列目背もたれもシートを車体から外します。シート下に固定しているボルトがあります。ボルトのサイズは12mmです。ソケットレンチなどを使用してボルトを外します。



- 2** ボルトは図の丸印の位置4か所にあります。



- 3** 下のボルトを4か所を外したら、シートをシートの角度に合わせて持ち上げます。シートを持ち上げると4番の矢印位置にあるフックが外れます。フックを外してシートを手前に引きます。シートを持ち上げる際は腰などを傷めないように、しっかり腰を入れて持ち上げるようにして下さい。



- 4** フックを外すと図のような状態になります。



- 5** シートの両サイドにあるシートベルトガイドをドライバーを使用して外します。ガイドはネジ3本で固定されています。



- 6** シートベルトの間を通してシートを車外へ持ち運び、作業のできるスペースに置きます。



- 7** シート背面のアームレスト下部分にアームレストを固定しているナットが2か所あります。ナットのサイズは10mmです。ソケットレンチなどを使用して外します。



- 10** シートのラインに合わせて、シートの肩口にカバーを引っ掛けるようにしてかぶせます。



- 8** ナット2本を外すと図の様にアームレストが外れます。



- 11** ヘッドレストの台座を取り出します。2列目両サイドのヘッドレストの台座は隙間が狭いため、ヘラなどを使用して台座のフチに生地を入れ込みます。



- 9** シートにカバーをかぶせます始めにシート下の軸にカバーの加工穴を通します(左右2か所)



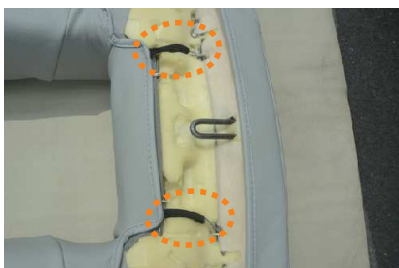
- 12** ヘッドレストの台座を全て取り出した図です。



- 13** シート裏で、上下左右のベルトを合計8本固定します。



- 16** 背もたれカバーの装着完了です。2列目中央アームレストの取り付けを行います。



- 14** シート裏のアームレスト収納部上側です。生地の際に付いているゴムに付属のS字フックを取り付けて、シート表皮を固定している針金部分に引っ掛けて固定します。



- 17** 始めに、アームレストを固定するボルト部分に掛かっている生地を外します。



- 15** シート裏のアームレスト収納部下側です。生地の際に付いているゴムに付属のS字フックを取り付けて、図の穴部分に引っ掛けて固定します。外側の穴はアームレストを固定する際にボルトを通す穴ですので、そこにはS字フックを固定しないようにして下さい。



- 18** カバーを半分程裏返して、アームレストのラインに合わせてかぶせます。この際アームレストの先端まで生地が張るようにしっかりとカバーをかぶせて下さい。



- 19** 15ページ17番で外した生地をめくり上げてカバーの内側へ入れ込みます。



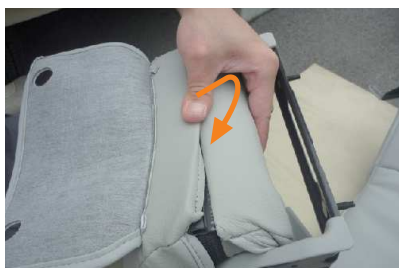
- 22** ブラックの固定方法は、カギ状のフックに平らな方のプラスチックを生地と一緒に折り返して、はめ込み固定します。



- 20** アームレスト全体にカバーをかぶせた図です。



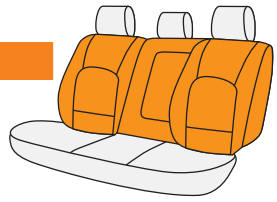
- 23** ブラックをしっかりと固定すると、固定部分の継ぎ目は図の様になります



- 21** アームレストの付け根部分でブラックを固定します。



- 24** 15ページ17番で外した生地の代わりにカバーの生地を同様に固定します。



25 ドリンクホルダーが出てくるフチに、ヘラなどを使用して生地を入れ込みます。



28 シートを元に戻します。カバーのラインを整えて、2列目背もたれの完成です。



26 生地を全て入れ込むと図のようになります。



27 アームレストを元通りに固定します。

Step 5

…→ヘッドレストの装着方法



- 1** 1列目ヘッドレストです。カバーの前後を確認します。カバーは平らなプラスチックが付いている方が前です。カバーを半分程裏返して、ヘッドレストのラインに合わせてかぶせます。



- 4** ヘッドレストをシートに戻します。カバーのラインを整えて、1列目ヘッドレストの完成です。



- 2** ヘッドレストのラインからずれないように左右均等にカバーを引き下げて、カバーをヘッドレスト全体にかぶせます。



- 5** 2列目サイドのヘッドレストは、フック状のプラスチックが付いている方が前です。片側のフチにカバーを引っ掛けて、矢印の方向へカバーをヘッドレスト全体にかぶせます。この際、ヘッドレストの角を指で押し潰しながら慎重にかぶせて下さい。



- 3** ヘッドレストをシートから外して、ヘッドレストの裏からブラフックで固定します。



- 6** 1列目ヘッドレスト同様にカバーを固定します。カバーのラインを整えて、2列目サイドヘッドレストの完成です。



7 2列目中央のヘッドレストは、平らなプラスチックが付いている方が前です。矢印の方向に下から上へ持ち上げるようにかぶせます。



10 カバーのラインを整えて、2列目中央ヘッドレストの完成です。



8 ヘッドレスト後方の角を指で押し潰しながら、カバーをヘッドレスト全体にかぶせます。



9 ヘッドレスト裏でブラックを固定します。

完成图



1列目



2列目



1列目背面

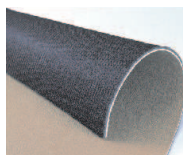


After Service

皆様の快適カーライフのために、安心できるアフターサービス

● 保証・単品パーツ販売・生地の販売

- 1 保証期間であれば、故意でない通常使用における糸切れや生地の破れが生じた場合、無償修理させていただきます。
※一部商品は対象外です。



- 2 シートカバーの補修及び単品パーツの販売をしています。

- 3 シートカバーと同色のソフトBioPVCレザーの販売をしています。
(巾135cm・メートル単位での販売となります)
キルティング仕様の生地は対象外です。



パーツ交換の際、お客様の装着期間や生地の生産時期によって若干の色の違いが見られることがありますので、予めご了承ください。

ご注文・お問合せは

株式会社 イレブンインターナショナル

〒580-0016 大阪府松原市上田8丁目15番12号

TEL 072-330-8000

…> 生地別メンテナンス方法

ウルトラスエード

●ほこりや毛羽などの付着汚れ

エチケットブラシで軽くブラッシングして取り除いてください。

●全体の汚れが気になる場合

40度程度のぬるま湯に染みこませ固く絞った布で全体を拭いてください。乾いたらエチケットブラシで毛並みを整えるようにブラッシングしてください。

この作業は月一回くらいの頻度で行うと効果的です。



本革

普段は柔らかい布でやさしく拭き掃除をしてください。または、市販されている本革クリーナーをご使用ください。クリーナーは直接吹き付けるのではなく、やわらかい布などにつけてからご使用ください（クリーナーの説明書に従ってください）。また、使う前に必ず目立たない部分で試し拭きをしてください。万が一変色したり風合いが変わってしまったりした場合、元には戻りません。

⚠️ ご注意

本革は非常にデリケートな素材です。熱や水に弱く、シミができたり変色してしまったりします。水やジュースなどをこぼした場合はすぐに拭き取り、お手入れを行って下さい。長時間放置しておくとも汚れやシミが取れなくなります。表面に積もったほこりは汚れの原因になる為、掃除機でこまめに吸い取って下さい。



PVCレザー

柔らかい布で乾拭きをしてください。それでも汚れが取れない場合は水、もしくはぬるま湯で薄めた中性洗剤で拭き取り、水拭きをしてから乾いた布で乾拭きして下さい。



ファブリック

●ほこりや毛羽などの付着汚れ

ブラシ等で軽くブラッシングして取り除いてください。

●シミ汚れ

ぬるま湯を入れた容器の中に中性洗剤を数滴入れ、その中に布を浸したら固く絞って汚れ部分をたたくように掃除します。洗剤を入れすぎると泡立ちすぎるので、適度な量にしてください。掃除をした後は、洗剤が残らないようにしっかりと水拭きします。また、水分が残ったまま放置すると汚れやカビの原因となりますのでしっかりと乾燥させてください。

※テニム生地の場合は、拭きすぎると色落ちの原因となります。一度色が落ちると元には戻りません。また、メンテナンス時に発生したダメージに対する補償は致しませんので、予めご了承ください。



www.11i.co.jp

「快適空間創造企業」



株式会社 イレブンインターナショナル

〒580-0016 大阪府松原市上田8丁目15番12号 TEL.072-330-8000 FAX.072-330-8816