

Elazzio

SEAT COVER



HONDA
N-BOX SLASH

専用シートカバー取付説明書

0335

Clazzio

SEAT COVER

このたびは「Clazzio シートカバー」をお買い上げいただき、
誠にありがとうございます。

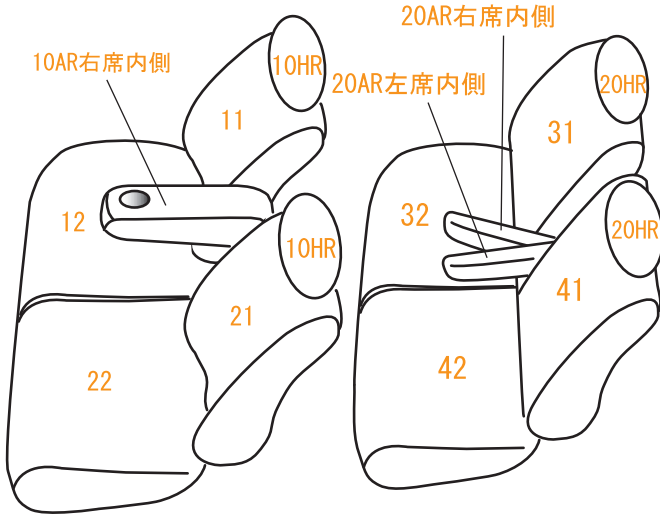
本説明書にはシートカバーの取付け方法・取り扱い・返品などに関するの
注意事項が記載されておりますので、装着前に必ずお読みください。

※ 本説明書中の掲載写真はサンプル品を使用しているため実際の製品やデザインと異なります。

INDEX

シートカバー装着前の注意事項	…> 1P~2P
警告 サイドエアバッグについて	…> 3P~4P
1 列目座面の装着方法	…> 5P~6P
1 列目背もたれの装着方法	…> 7P~9P
2 列目座面装着方法	…> 10P~11P
2 列目背もたれの装着方法	…> 12P~15P
ヘッドレストの装着方法	…> 16P~17P
アームレストの装着方法	…> 18P
2 列目アームレストの装着方法	…> 19P
コンビニフックの固定方法	…> 20P
金属フックの固定方法	…> 21P
完成図	…> 22P
アフターサービスと生地別メンテナンス方法	…> 23P~24P

本製品シート形状とパーツの名称



取付必要工具



- ① プラスドライバー
- ② ソケットレンチセット (14mm)
- ③ クラッツィオ 専用ヘラ (付属)

シートカバー装着前に必ずお読みください

- 本製品が届きましたらシートカバーを装着される前に内容物を確認の上、必ずお客様のお車に仮合わせ（シートに装着せずに）して、お客様のシートパターンに合うことをご確認ください。シートカバーの各部品がどの位置かが分かるように、番号の入ったタグが商品の裏側に付いています。仮合わせの時点で、製品に何らかの支障があった場合は、お買い上げいただいた販売店、または弊社までご連絡ください。
事前に連絡が無く装着された後での、製品の返品・交換等につきましてはお受け出来ません。また、お客様の注文間違いによる製品の返品・交換等は、商品到着後1週間以内とさせていただきますので予めご了承ください。※カスタムオーダー、特注パーツ、受注生産品などは、装着前であっても返品や交換等をお受け出来ません。
- 梱包や運送の過程で本製品に使われている素材にシワができることがあります。正常に取り付けを行っていただくことで生地がなじみ、シワはある程度解消できますが、まれに跡が残る場合がありますので予めご了承ください。シワが気になる場合は、装着前にお買い上げいただいた販売店、または弊社までご連絡ください。
- 本製品は純正シートの機能（チャイルドシート固定フックやバックテーブル等）を損なわないように設計しております。（一部例外はあります）その為、背もたれや座面に穴開け加工をしているタイプのシートカバーがあります。
- 注文したものと違う商品が届いたり、製造上の不良または運送中に生じた内容物の破損がありましたら、ご購入された販売店までご連絡ください。商品を交換もしくは修理対応させていただきます。※交換対応商品が在庫切れの場合は多少お時間をいただく場合があります。予めご了承ください。
- 内容物に影響がない外装箱の破損、商品の細かい傷、シワ等は初期不良の対象外とさせていただきます。また装着後の商品は仕様違い及び初期不良を除き、返品・交換等致しませんので装着前に必ず確認等してください。また、装着時に加工等された商品に関しましても返品・交換等は致しませんので予めご了承ください。
- 座席への密着度が非常に高い設計となっている為、シートカバーの使用期間中に座席本体にダメージを与える場合があります。この点をご理解の上、ご使用ください。
なお、シートカバー装着に起因するダメージに対する補償は致しませんので、予めご了承ください。
例）座席本体に生じた傷、破れ、摩擦痕、シワ、ヘコミ、変形、変色、化学変化等

本製品に関する注意事項

- 本革やジーンズ等の染料を使用している素材や、新聞紙等の印刷物を長時間接触させると、本製品に色移りや本革等に粘着が生じることがあります。また衣類製品側にも色移りが生じる場合があります。
- 本製品を直射日光に長時間当てると、生地の表面が変化・変形・変色の原因となります。また、高温多湿の環境下では生地の硬化や収縮、カビが発生することがあります。
- 本製品は石油を原材料として使用しているため、臭いがかつく残る場合があります。装着されてから約1〜2週間で臭いは緩和されますが、気になる場合は本製品を換気の良い所に1週間程保管されてから装着してください。また本製品は塩化ビニールレザーを使用しています。燃焼時には塩化水素が発生します。廃棄される場合は個人で焼却せずに必ず自治体の処理方法に従ってください。

シートカバー装着時の注意事項

- 弊社のシートカバーはフィッティングを重視して設計しています。カバー全体に均一に力をかけるようにして、装着してください。またシートカバーを固定するパーツは強く引っ張りすぎると抜けたり切れる恐れがありますので、ご注意ください。
- ヘッドレストやアームレストといった小物類は、普通のシートに比べてカバーに負荷が掛かりやすくなっている為、カバーが破れないように慎重に作業を行ってください。
- シートカバーの背もたれ上部に加工しているヘッドレストの穴は、生地の種類によっては伸びにくいものもあるため、無理に入れ込もうとすると破れる恐れがあります。
- 取付説明書の順番通りにシートカバーを装着していただくと、作業がスムーズに進みますので、弊社では順番通りの装着をお勧めしています。またシートカバーの装着は明るく、地面が平らなスペースで行ってください。装着時に長時間車内のライト類を点灯状態（扉を開放されたまま等）にされるとバッテリーがあがったり弱まる原因となります。
- 製品の改良等により、本取付説明書の記載内容と一部製品の仕様が異なる場合があります。その際はご迷惑をおかけしますが弊社までお問い合わせください。
- 弊社のシートカバーは純正シートの機能を損なわないように設計していますが、シートカバーを装着することにより、シートにカバーの厚みが増す、カバー同士の摩擦が生じる等の原因で、シートの正常な動作を妨げる場合があります。
- 装着時（シート本体のパーツを取り外す場合等）及び、使用時に起きた車輛への損傷、車輛の不具合人体への怪我（シートカバー装着時に、シート本体の金属部分やプラスチック部分に接触する等して怪我をする恐れがあります）について、弊社では一切責任を負えませんので、十分に安全に注意し、装着を行ってください。

またいかなる場合でも商品代金と送料の合計金額を保証の上限とし、それ以外の保証は出来ませんので、予めご了承ください。購入に付随する、商品の交換、装着、取り外し等の工賃、装着等の不具合による工賃等の費用負担、交通費、遺失利益などの直接、間接の損害につきましても一切の責任を負いませんことをご理解ください。

「快適空間創造企業」



株式会社 イレブンインターナショナル

〒580-0016 大阪府松原市上田8丁目15番12号

TEL 072-330-8000

⚠ 警告 サイドエアバッグについて

■SRSサイドエアバッグ装備車にシートカバーを装着される場合、正しい適合に合ったシートカバーを正しく装着出来ていないと、衝突時などにサイドエアバッグが正常に作動せず、重大な傷害を負うか、最悪の場合死亡につながる恐れがあり危険です。

※サイドエアバッグの対応基準は、正式な安全基準が無いため（※2024年3月現在）弊社独自の安全基準を設けております。

本製品は1列目背もたれの両横部分とSRSサイドエアバッグ展開部分に、SRSサイドエアバッグに対応した縫製系を使用しています。（SRSサイドエアバッグの有無に関わらず全製品）

その部分は他の部位に比べて縫製系が切れやすくなっています。装着時には過度の力がかからないようご注意ください。

⚠ 注意 ⚠

サイドエアバッグが装備されているシートでは、シートカバーの装着が正確にできていないと、サイドエアバッグが開かない可能性があり、危険です。シートカバーの装着は説明通り、正確に行ってください。

ここからはサイドエアバッグ装備車にシートカバーを取り付ける際、注意する点を説明しています。



1 SRSサイドエアバッグ展開部分は、シートの表面と側面の境界線に位置し、図の縫い目に配置されます。



3 サイドエアバッグの展開部分と、シートカバーのSRSサイドエアバッグに対応した縫製系を使用している縫い目の位置（以降SAB対応の縫い目部分）を合わせます。※シートのサイドエアバッグ展開部分にはシートカバーの縫い目が必ず存在します。その縫い目はSRSサイドエアバッグに対応した縫製系を使用しています。



2 シートを上から見た状態です。通常、サイドエアバッグ展開部分はシート表面と側面の境界に位置し、一般的には角ばった形状をしています。サイドエアバッグ展開部分はその角の頂点に位置します。



4 シートカバーをシートに取り付ける際は、シートカバーを半分ほど裏返し、シートのサイドエアバッグ展開部分とカバーのSAB対応の縫い目部分を合わせてから、カバーを装着します。

3P ▶



- 5 4番の図を拡大したものです。シートのサイドエアバッグ展開部分と、シートカバーのSAB対応の縫い目部分を合わせてください。



- 6 シートカバーをシート全体に取り付ける際は、5番の位置がずれないように、カバーをシート全体にかぶせます。



- 7 説明書に従って、シートカバーを正しく取り付けます。サイドエアバッグ展開部分とSAB対応の縫い目部分が合っているか確認します。



- 8 まず、シートの表面の中央と端の境目になる縫い目を指で押して、シートのくぼみにカバーの縫い目がしっかりと合っているかを確認します。



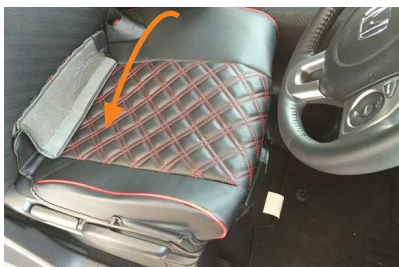
- 9 次に、シートカバーの表面側と側面側の生地を図のように引き伸ばし、カバーのSAB対応の縫い目部分が、サイドエアバッグの展開位置となる角ばった形状（2番参照）の角に位置することを確認します。この位置が合っていれば、シートカバーは正しい位置に装着されています。SAB対応の縫い目部分が側面側にずれていたりすると、サイドエアバッグの展開部分と位置がずれていることとなります。位置が合っていない場合はカバーの装着をやり直してください。



- 10 正しくシートカバーを取り付けることで、サイドエアバッグがシートカバーから正常に展開します。

Step 1

…> 1 列目座面の装着方法



- 1** カバーの内側面をシートに引っ掛けるようにかぶせ、カバーを矢印の方向へシートのラインに合わせて全体にかぶせます。



- 4** 入れ込んだ生地をシート背面から引き出します。サイドエアバッグを装備している車両は、○部分の配線に注意して生地を引き出します。



- 2** カバー前側に付いているフックをシート裏に固定します。図のように純正シートのフックの上から固定します。



- 5** 図の○の位置にあるマジックテープを図のように固定します。



- 3** 背もたれと座面の隙間に生地を入れ込みます。背もたれの角度を調整して入れ込みやすい角度で行ってください。



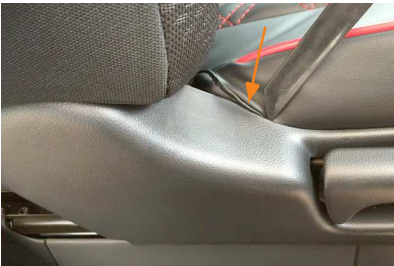
- 6** 4番で引き出した生地のマジックテープをシートに直接固定します。



7 カバー外側面の生地をシートと台座の隙間に入れ込みます。



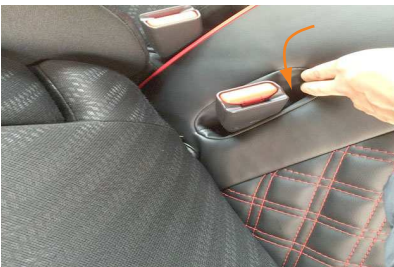
10 カバーのラインを整えて1列目運転席座面の完成です。



8 後ろ側までしっかりと入れ込みます。
※隙間が狭いので慎重に入れ込んで下さい。



11 助手席側のシートベルトバックルはカバーの加工穴に通します。
その他の箇所は運転席側と同様に取り付けます。



9 シートベルトバックル収納部にカバーの生地を入れ込みます。

Step 2

…→ 1列目背もたれの装着方法



注意

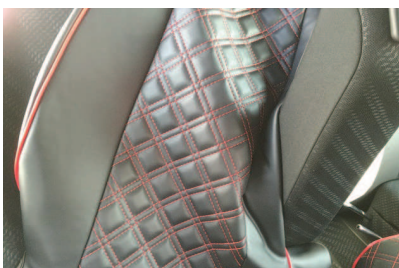
サイドエアバッグ装着車の装着方法は、3ページと4ページの『警告：サイドエアバッグについて』と『注意』の装着説明を併せて確認し、正確にシートカバーを取り付けてください。



- 1 始めにカバー背面のファスナーを開いておきます。



- 4 シートのラインを合わせてシートの肩口に生地がしっかり張るようにかぶせます。



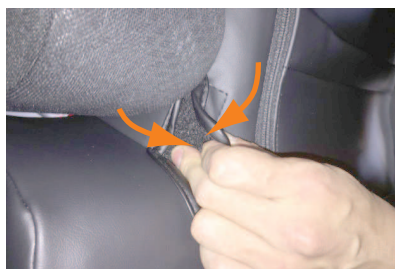
- 2 アームレスト部分をかわしながら、カバーをシートにかぶせます。



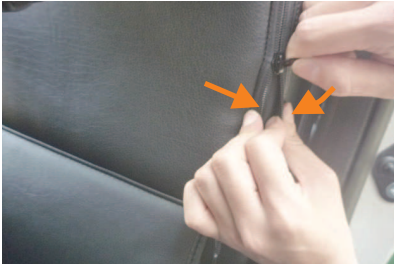
- 5 ヘッドレストの台座を取り出します。まず台座の片側のフチに生地をしっかりと入れ込み、生地伸びを利用してヘッドレストの台座全体を取り出します。



- 3 背もたれのアームレスト下部分にカバーをかぶせます。



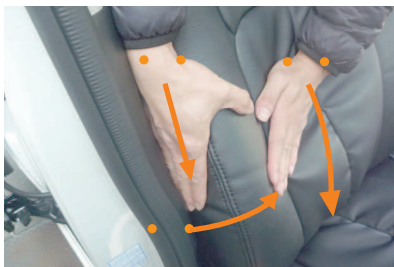
- 6 アームレスト下側の生地に付いているマジックテープを、生地を内へ寄せながら固定します。(運転席のみ)



- 7** カバーの背面ファスナーを生地を寄せ合いながら閉じていきます。ファスナーを閉じる際、ハンチなどの工具を使用して無理やり閉じようとする、ファスナーが破損する恐れがあります。



- 8** ファスナーの端をカバーの中に入れ込みます。



- 9** カバー側面の生地を、図の①～③の順番でシートに密着させるようにして、シワをなくしていきます。側面の生地がしっかりと張るまで繰り返し行って下さい。
※写真は別車種



- 10** 背もたれと座面の隙間に生地を入れ込みます。背もたれの角度を調整して入れ込みやすい角度で行って下さい。



- 11** 入れ込んだ生地をシート背面から引き出します。サイドエアバッグを装備している車両は5ページ4番と同様にして、配線に注意しながら作業を行います。



- 12** アームレスト下側のカバーに付いているマジックテープとカバーの背面をマジックテープで固定します。
11番で引き出した生地とカバーの背面もマジックテープで固定します。



注意



8P ▶ サイドエアバッグが装備されているシートでは、こちらの固定が正確にできていないと、サイドエアバッグが開かない可能性があり、危険です。

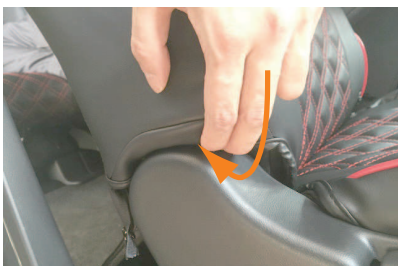


シート背面のアームレスト下

- 13** アームレスト下側のカバーを生地を内に寄せながら、マジックテープで固定します。



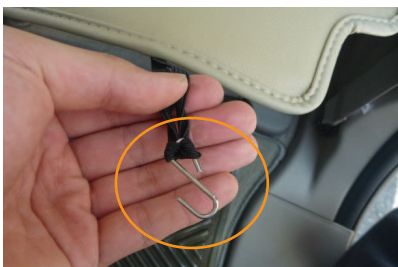
- 16** 金属フックはシート裏に通して、金属部分に引っ掛けて固定します。



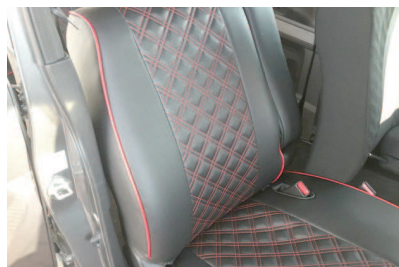
- 14** カバー外側面下の生地をシートと台座の隙間に入れ込みます。



- 17** シート背面下部分は図のようになります。



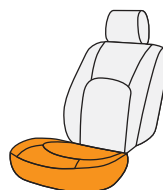
- 15** カバーの背面下に付いているゴムに、付属の金属フックを取り付けて座面裏側の金属部分に固定します。
詳しい取り付け方は21ページの「金属フックの固定方法」をご覧ください。



- 18** サイドエアバッグ装備車は、サイドエアバッグの展開部分とシートカバーのSAB対応の縫い目部分が合っていることを確認して下さい。
カバーのラインを整えて、1列目運転席背もたれの完成です。
助手席側も一部形状は異なりますが同様に取り付けます。

Step 3

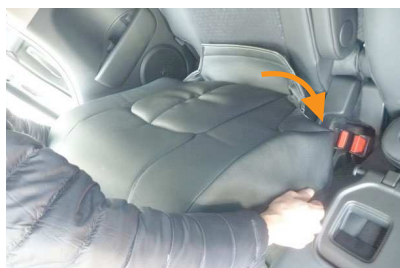
…> 2列目座面の装着方法



1 シートを跳ね上げます。



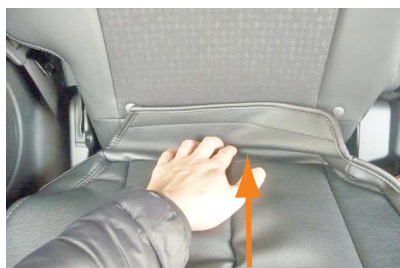
4 シートを跳ね上げた状態にしてカバー側面の生地をシート裏に引き出します。



2 カバーの前側をシートに引っ掛けるようにかぶせ、シートの付け根部分の生地を巻き込むようにカバーをかぶせます。



5 3番で入れ込んだ生地をシートの裏から引き出して、カバーのマジックテープをシートに直接貼り付けて固定します。



3 背もたれと座面の隙間に生地を入れ込みます。背もたれの角度を調整して入れ込みやすい角度で行ってください。



6 カバー前側の生地のマジックテープも同様にシートに直接貼り付けて固定します。



- 7** カバー両側面に付いているマジックテープを固定します。



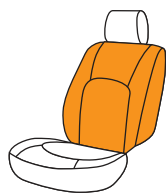
- 8** カバー外側面の生地をシートの付け根部分に入れ込みます。



- 9** カバーのラインを整えて2列目運転席側座面の完成です。助手席側も同様に取り付けます。

Step 4

…> 2列目背もたれの装着方法



1 アームレスト側面のキャップを外します。



4 シートの肩口にあるリクライニングレバーのネジをドライバーを使用して外します。



2 ソケットレンチ（14mm）などを使用してナットを外します。



5 リクライニングレバー部全体をつかみ矢印方向に持ち上げます。
※無理に外そうとすると破損する恐れがありますので慎重に作業を行って下さい。



3 アームレストを外した状態です。



6 リクライニングレバー部全体の固定を外します。



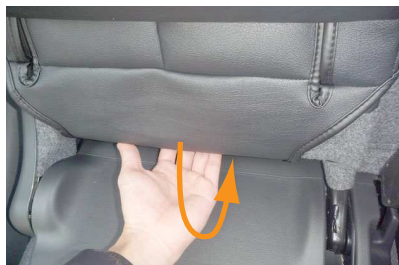
- 7** シートのラインからずれないようにカバーをシート全体にかぶせます。
※リクライニングレバーはカバーの加工穴から取り出します。



- 8** 背もたれと座面の隙間に生地を入れ込みます。



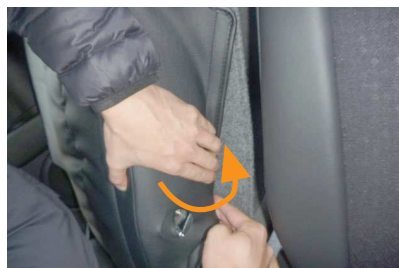
- 9** シートを跳ね上げて、入れ込んだ生地を引き出します。



- 10** 9番で引き出した生地をシート背面に入れ込みます。



- 11** カバー内側面の生地をアームレスト穴の下の突起物を包み込むようにして、生地に付いているマジックテープをシートに直接貼り付けて固定します。



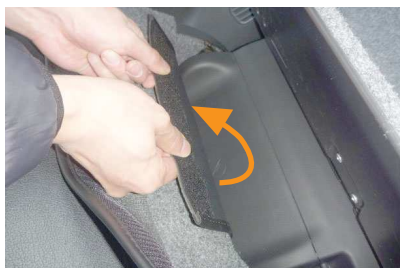
- 12** カバー内側面の生地に付いているマジックテープをシート背面に直接貼り付けて固定します。



- 13** シートを倒し、ラゲッジルームのボードを開きます。



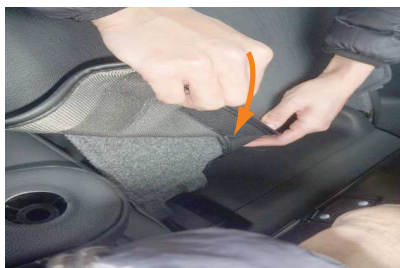
- 16** カバー背面の生地に付いているマジックテープを、シート背面を包み込むようにしてシートに直接貼り付けて固定します。



- 14** 13ページ10番で入れ込んだ生地をシート背面から引き出します。



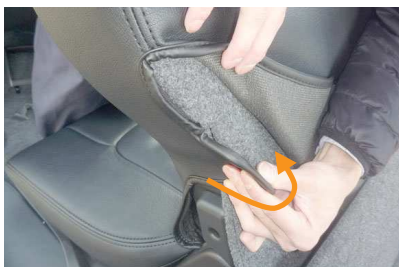
- 17** シート両側面の生地をシートとプラスチック部の隙間に入れ込みます。



- 15** 引き出した生地とカバーの背面をマジックテープで固定します。



- 18** カバー背面のマジックテープを固定すると図のようになります。



- 19** 助手席側のカバー外側面に付いているマジックテープはシート背面に直接貼り付けて固定します。



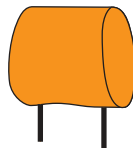
- 20** マジックテープを固定すると図のようになります。その他の部分は運転席側と同様に取り付けます。



- 21** リクライニングレバーは取り外した逆の手順で元に戻します。その際シートとリクライニングレバー部の隙間に生地を入れ込みます。カバーのラインを整えて、2列目背もたれの完成です。

Step 5

…> 1列目ヘッドレストの装着方法



- 1** カバーを半分ほど裏返した状態でヘッドレストの先端までかぶせます。
※カバーは平らなプラスチックが付いている方が前です。



- 4** プラックを固定します。
プラックの固定方法は、カギ状のプラスチックに平らなプラスチックを、生地ごと巻き込むようにはめ込み固定します。



- 2** 左右交互に少しづつカバーを引き下げて全体にかぶせます。



- 5** フックを固定するとヘッドレストの底面は図のようになります。



- 3** ヘッドレストをシートから取り外し、ヘッドレスト裏で矢印の方向に生地を寄せながらマジックテープを固定します。



- 6** ヘッドレストをシートに戻します。
カバーのラインを整えて1列目ヘッドレストの完成です。

Step 6

…> 2列目ヘッドレストの装着方法



- 1 2列目ヘッドレストはカバーを前側から後ろ側へ持ち上げるようにしてかぶせます。カバーは平らなプラスチックが付いている方が前側です。



- 2 ヘッドレスト底面の図です。両側のメスのマジックテープが付いた生地を内へ寄せながら、点線で囲んだオス側のマジックテープを貼り付けて固定します。1列目同様にブラフックを固定します。



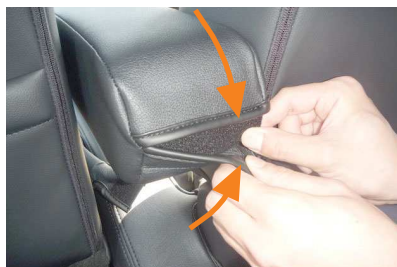
- 3 ヘッドレストをシートに戻します。カバーのラインを整えて2列目ヘッドレストの完成です。

Step 7

…> アームレストの装着方法



- 1** カバーを半分程裏返して、アームレストのラインに合わせてかぶせます。この際、アームレストの先端までしっかりとかぶせて下さい。



- 4** アームレスト後部の生地に付いているマジックテープを生地を内へ寄せながら固定します。



- 2** アームレスト全体にカバーをかぶせていきます。先端のプラスチック部をカバーの加工穴から取り出します。



- 5** カバーのラインを整えて1列目アームレストの完成です。



- 3** プラスチック部を取り出すと図のようになります。

Step 8

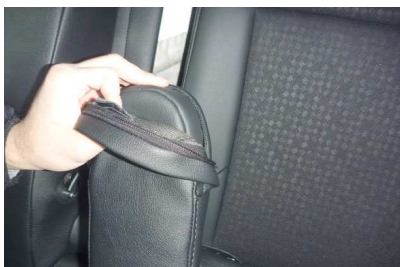
…> 2列目アームレストの装着方法



- 1** カバーを半分程裏返して、アームレストのラインに合わせてかぶせます。この際、アームレストの先端までしっかりとかぶせて下さい。



- 4** カバーのラインを整えて2列目アームレストの完成です。



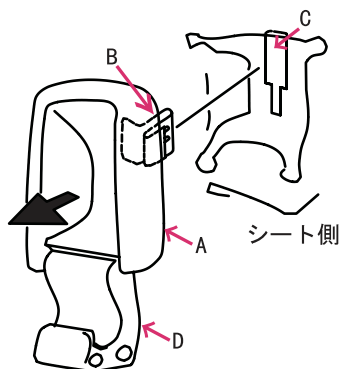
- 2** アームレスト全体にカバーをかぶせていきます。カバーのファスナー部分は内側のみカバーを先にかぶせます。



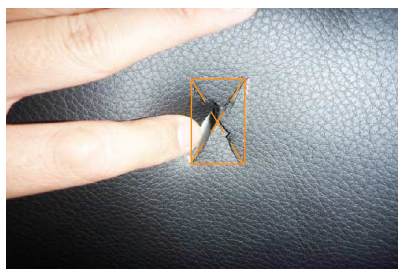
- 3** 内側のみカバーをかぶせた状態でアームレストをシートに戻し、キャップをはめ、ファスナーを閉じます。

…→ コンビニフックの固定方法

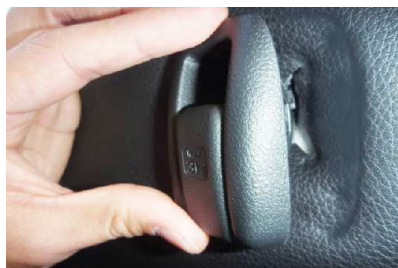
1 列目背面にあるフック部分は穴開け加工されておりません。フックはカバーを加工すれば使用することが可能です。



- 1 AのコンビニフックはBのクリップでCの金属穴に挟まり固定されています。Aのコンビニフックを手前に引き出してクリップを外し、取り外します。Dの荷物を掛ける部分を引っ張らないようにして下さい。滑りにくい手袋などをしてAの部分をしっかりと挿んで引き出すと外れます。



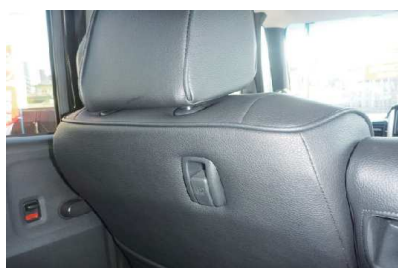
- 3 カバーの上から指で穴位置を確認して枠の形に目印を付けます。枠の目印に対して斜めに切り込み×の穴を開けます。穴を大きく開けすぎると調整が効かなくなる為、まずは小さめに穴を開けて下さい。



- 4 コンビニフックのクリップの位置と金属穴の位置を合わせて、押し込みながら元に戻します。



- 2 実際の図です。シートに対して真っ直ぐ引き抜きます。指で抜けない場合は、コンビニフックのフチにヘラなどを差し込み外して下さい。



- 5 カバーを加工してコンビニフックを元に戻すと図のようになります。

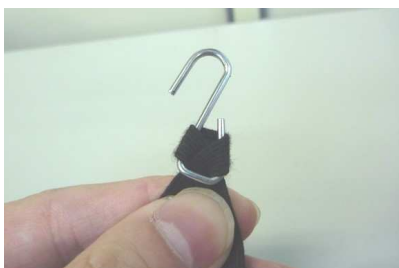
…→ 金属フックの固定方法



- 1 ゴムと金属フックの取り付け方は、始めに図のように金属フックにゴムを通します。



- 2 通したゴムを、図の線のようにして金属フックにかぶせます。



- 3 かぶせたゴムを引き絞る事で、図のように金属フックがゴムに固定され、外れにくくなります。



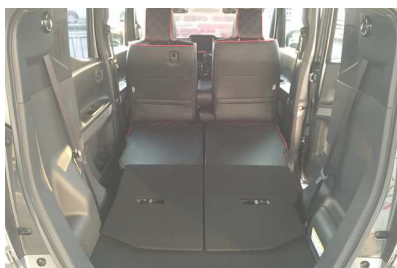
1 列目



2 列目



1 列目背面



2 列目 ダイブダウン状態

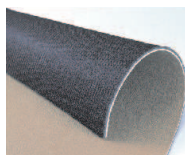


After Service

皆様の快適カーライフのために、安心できるアフターサービス

● 保証・単品パーツ販売・生地の販売

- 1 保証期間であれば、故意でない通常使用における糸切れや生地の破れが生じた場合、無償修理させていただきます。
※一部商品は対象外です。



- 2 シートカバーの補修及び単品パーツの販売をしています。

- 3 シートカバーと同色のソフトBioPVCレザーの販売をしています。
(巾135cm・メートル単位での販売となります)
キルティング仕様の生地は対象外です。



パーツ交換の際、お客様の装着期間や生地の生産時期によって若干の色の違いが見られることがありますので、予めご了承ください。

ご注文・お問合せは

株式会社 イレブンインターナショナル

〒580-0016 大阪府松原市上田8丁目15番12号

TEL 072-330-8000

…→ 生地別メンテナンス方法

ウルトラスエード

- ほこりや毛羽などの付着汚れ

エチケットブラシで軽くブラッシングして取り除いてください。

- 全体の汚れが気になる場合

40度程度のぬるま湯に染みこませ固く絞った布で全体を拭いてください。乾いたらエチケットブラシで毛並みを整えるようにブラッシングしてください。

この作業は月一回くらいの頻度で行うと効果的です。



本革

普段は柔らかい布でやさしく拭き掃除をしてください。または、市販されている本革クリーナーをご使用ください。クリーナーは直接吹き付けるのではなく、柔らかい布などにつけてからご使用ください（クリーナーの説明書に従ってください）。また、使う前に必ず目立たない部分で試し拭きをしてください。万が一変色したり風合いが変わってしまったりした場合、元には戻りません。

⚠️ ご注意

本革は非常にデリケートな素材です。熱や水に弱く、シミができたり変色してしまったりします。水やジュースなどをこぼした場合はすぐに拭き取り、お手入れを行って下さい。長時間放置しておくとも汚れやシミが取れなくなります。表面に積もったほこりは汚れの原因になる為、掃除機でこまめに吸い取って下さい。



PVCレザー

柔らかい布で乾拭きをしてください。それでも汚れが取れない場合は水、もしくはぬるま湯で薄めた中性洗剤で拭き取り、水拭きをしてから乾いた布で乾拭きして下さい。



ファブリック

- ほこりや毛羽などの付着汚れ

ブラシ等で軽くブラッシングして取り除いてください。

- シミ汚れ

ぬるま湯を入れた容器の中に中性洗剤を数滴入れ、その中に布を浸したら固く絞って汚れ部分をたたくように掃除します。洗剤を入れすぎると泡立ちすぎるので、適度な量にしてください。掃除をした後は、洗剤が残らないようにしっかりと水拭きします。また、水分が残ったまま放置すると汚れやカビの原因となる為しっかりと乾燥させてください。

※デニム生地の場合は、拭きすぎると色落ちの原因となります。一度色が落ちると元には戻りません。また、メンテナンス時に発生したダメージに対する補償は致しませんので、予めご了承ください。



www.11i.co.jp

「快適空間創造企業」



株式会社 イレブンインターナショナル

〒580-0016 大阪府松原市上田8丁目15番12号 TEL.072-330-8000 FAX.072-330-8816